



RESTAURATION DE LA NATURE : QUELLES CONTRIBUTIONS DU RÉSEAU NATURA 2000 ?

Congrès national des élus Natura 2000



Bussang (88)



24 au 26 juin



RESTAURATION DE LA NATURE

Quelles contributions du réseau Natura 2000 ?



Avec plus de 18% de la surface européenne concernée, la création du réseau Natura 2000 a marqué une étape importante dans la conservation d'habitats et d'espèces d'une valeur patrimoniale exceptionnelle. Malgré de nombreuses réussites, la nature en Europe continue à se dégrader, à l'intérieur et particulièrement à l'extérieur de ces aires protégées. La conservation reste essentielle mais il est désormais temps d'adopter une nouvelle approche : la restauration de la nature. Pour y parvenir, la France a apporté son soutien à l'adoption d'un règlement européen ambitieux pour la restauration de la nature pour lequel Natura 2000 constitue une cible prioritaire, tout en s'engageant à élaborer rapidement son propre plan national de restauration.

L'implication des élus jouera un rôle crucial dans la réussite de cette nouvelle transition. En tant que représentants locaux et nationaux, les élus sont en première ligne pour traduire les aspirations réglementaires en actions concrètes sur le terrain. Ils peuvent mobiliser les ressources nécessaires, faciliter la collaboration entre les parties prenantes et sensibiliser la population à l'importance de restaurer les écosystèmes. En intégrant la restauration de la nature dans les politiques publiques, les élus peuvent également contribuer de manière significative à inverser la dégradation de la biodiversité et à promouvoir un environnement sain et durable pour les générations futures.

C'est dans ce contexte que nous vous proposons de nous réunir à l'occasion du prochain congrès national des élus Natura 2000. Cet événement sera l'occasion d'identifier les initiatives existantes au sein du réseau Natura 2000, de les valoriser et de les renforcer au niveau national, tout en mettant en lumière les besoins et en proposant des solutions à développer.

Jean-Luc Blaise,

Maire de Mantet,

Vice-Président du PNR des Pyrénées Catalanes,

Président de la Fédération des RN catalanes,

élu porte-parole de la mission inter-réseaux



MISSION INTER-RÉSEAUX NATURA 2000 ET TERRITOIRES

La mission inter-réseaux Natura 2000 et territoires a été créée fin 2019 à l'initiative de la Fédération des Conservatoires d'espaces naturels, la Fédération des Parcs naturels régionaux de France et Réserves Naturelles de France. Elle a été rejointe par le réseau des Grands Sites de France en 2021. Soutenue par le ministère en charge de l'écologie, son ambition est d'apporter une dimension politique à l'animation des réseaux d'acteurs impliqués dans Natura 2000.



PARC NATUREL RÉGIONAL DES BALLONS DES VOSGES

Depuis les Hautes-Vosges et leurs crêtes sommitales, le Parc naturel régional des Ballons des Vosges plonge vers les vallées alsaciennes, lorraines et franc-comtoises et ses piémonts.

Bien que le couvert forestier représente les deux tiers de son territoire, le Parc offre une vaste palette de milieux naturels : hautes-chaumes, tourbières, cirques glaciaires, falaises rocheuses, éboulis, mais aussi lacs et rivières, accompagnés de leur cortège d'espèces caractéristiques.

Cette richesse biologique et écologique a motivé l'inscription au réseau Natura 2000 d'une surface de près de 25% du territoire du Parc. Celui-ci anime aujourd'hui 79 000 ha de sites, depuis les Collines sous-vosgiennes dans la région Grand Est, jusqu'au Plateau des mille étangs, en région Bourgogne-Franche-Comté.



LUNDI 24 JUIN

à partir de
15H

Accueil des participants au centre Azureva

📍 2 rue du Larcenaire, 88 540 Bussang

- Accès libre à la piscine du centre
- Circuit de randonnée possible au départ du centre

Info navettes

15H30 - Départ de la gare TGV de Remiremont, arrivée à Bussang vers 16H15.

18H - Départ de la gare TGV de Remiremont, arrivée à Bussang vers 18H45.

17H-18H30

Visite du Théâtre du Peuple

- Optionnelle et sur réservation, avec transport collectif



Situé à Bussang, le Théâtre du Peuple est un lieu de création unique en France.

Né en 1895, d'une utopie humaniste et artistique, ce théâtre maintient vivant l'idéal de son fondateur, Maurice Pottecher, résumé par la devise « Par l'art, pour l'humanité » inscrite au fronton de la scène.

Classé au titre des Monuments historiques, le théâtre se démarque des lieux culturels habituels par son bâtiment de bois au fond de scène qui s'ouvre sur la nature, par son public fidèle et par ses spectacles qui entremêlent amateurs et professionnels.

La metteuse en scène Julie Delille dirige cette maison depuis octobre 2023. Au cœur de son projet on retrouve les questions du sensible, du vivant, de la relation.

La visite sera l'occasion de découvrir les coulisses de ce lieu extraordinaire ainsi que les liens de coopération avec le Parc naturel régional des Ballons des Vosges.

Apéritif de bienvenue

- Dégustation de produits du Parc naturel régional des Ballons des Vosges



20H30

Dîner

PROGRAMME

8H-9H

Accueil des participants



Plénières

Mot d'accueil par Bachir Aïd, Maire de Bussang

Interventions politiques sur la restauration de la nature

- Séance d'ouverture

- François Werner Vice-président transition écologique et énergétique à la Région Grand Est, élu référent eau à la commission Transition écologique et énergétique à Régions de France
- Laurent Seguin, Président du Parc naturel régional des Ballons des Vosges
- Jean-Luc Blaise, Élu porte-parole de la mission inter-réseaux Natura 2000 et territoires

10H15

Restauration et conservation de la plaine alluviale de la Noue Rouge - Diffusion d'une vidéo



Restaurer la nature, un engagement collectif - Table ronde

- Jérémie Crespin, Chargé de suivi de l'application des directives Nature par la France à la Direction générale de l'Environnement, Commission Européenne
- Agnès Hallosserie, Directrice Programme Biodiversité à l'IDDRI
- Matthieu Viallefont, Chargé de mission animation de réseau à la Fédération des Conservatoires d'espaces naturels



Marc Mortelmans, animateur des sessions plénières

Marc Mortelmans est journaliste, ancien guide de haute montagne et plongeur sous-marin. Il est l'auteur du podcast indépendant «Baleine sous gravillons» et de la série de podcasts originaux «Mécaniques du vivant» pour France Culture.





Ateliers - session 1

1/ Comment restaurer la biodiversité au-delà des frontières ?

Les projets transfrontaliers dans le réseau Natura 2000 représentent une réponse prometteuse à un défi majeur : comment protéger la biodiversité au-delà des frontières nationales ? En permettant une collaboration entre pays voisins, ces projets visent à créer des corridors écologiques fonctionnels qui favorisent la mobilité des espèces et la pérennité des écosystèmes. Toutefois, leur mise en œuvre est confrontée à de nombreux défis politiques et géographiques exigeant une coordination étroite entre les acteurs impliqués pour garantir leur succès. Quelles sont les opportunités pour renforcer la coordination et l'efficacité des projets transfrontaliers ? Quels sont les principaux défis auxquels sont confrontés les projets de conservation transfrontaliers dans le cadre du réseau Natura 2000 ? Ce sont autant de questions fondamentales qui seront abordées au cours de cet atelier.

2/ Comment intégrer les défis du changement climatique dans les actions de restauration de la biodiversité ?

L'intégration des enjeux engendrés par le changement climatique dans les initiatives de restauration de la biodiversité représente un défi majeur pour les acteurs de la conservation. Dans un contexte d'urgence climatique, il devient crucial d'adapter nos approches pour assurer la résilience des écosystèmes et des espèces. Comment pouvons-nous garantir l'efficacité et la durabilité à long terme de nos efforts de restauration de la biodiversité ? Comment ces évolutions climatiques peuvent orienter les stratégies de restauration ? L'objectif principal de cet atelier sera de discuter de l'impact de ces changements sur nos efforts de restauration et d'identifier des actions concrètes à entreprendre pour maximiser l'efficacité des actions de restauration de la biodiversité, dans un monde en constante mutation climatique.





3/ Comment la restauration de la biodiversité contribue-t-elle à une gestion durable de l'eau dans et en dehors des sites Natura 2000 ?

La restauration de la biodiversité joue un rôle crucial dans la gestion de l'eau, que ce soit dans les zones Natura 2000 ou en dehors. La restauration des cours d'eau et des zones humides contribuent par exemple à conserver des écosystèmes aquatiques en bon état, assurant ainsi une disponibilité en eau douce de qualité pour les usages humains et la biodiversité. En favorisant une gestion intégrée de l'eau, il est possible de réduire les conflits d'usage et de promouvoir des pratiques plus durables et cohérentes. L'objectif de l'atelier sera de présenter des exemples concrets de projets de restauration qui ont eu un impact positif sur la disponibilité et la qualité de l'eau. Il sera également l'occasion de partager nos connaissances, nos expériences et nos idées afin d'établir une synergie entre préservation de la biodiversité et gestion durable de l'eau.

4/ Comment la restauration passive peut-elle s'intégrer dans les objectifs de conservation des sites Natura 2000 ?

Les sites Natura 2000 représentent une véritable richesse en termes de biodiversité, mais ils font également face à de nombreux défis, tels que la fragmentation des habitats, la perte de biodiversité et les impacts du changement climatique. C'est dans ce contexte que la restauration passive émerge comme une solution prometteuse, en mettant l'accent sur la réduction des interventions humaines et sur la promotion des processus naturels de récupération des écosystèmes. Cet atelier sera l'occasion d'explorer les principes fondamentaux de la restauration passive, d'examiner des exemples concrets d'application dans des sites Natura 2000, et de discuter des défis et des opportunités liés à cette approche.



Pause déjeuner



Ateliers -Session 2

5/ Comment la collaboration territoriale peut-elle contribuer à améliorer la restauration de la biodiversité ?

L'efficacité du réseau Natura 2000 dépend très fortement de l'implication et de la mobilisation des différentes parties prenantes. Pour relever ces défis, il est essentiel de travailler ensemble, en impliquant les acteurs locaux, régionaux et nationaux ainsi que les parties prenantes publiques et privées. En favorisant une approche collaborative, il est ainsi possible de tirer parti des connaissances et des ressources de chacun pour atteindre des objectifs communs de préservation et de gestion durable. De plus, en intégrant les objectifs des sites Natura 2000 avec d'autres politiques et initiatives locales, les bénéfices pour la biodiversité peuvent être maximisés tout en assurant le développement économique des territoires. Cet atelier permettra d'explorer les bonnes pratiques en matière de collaboration territoriale dans le contexte des sites Natura 2000 et de réfléchir ensemble à des stratégies innovantes pour renforcer notre action collective en faveur de la biodiversité.

6/ Comment garantir la pérennité des actions de restauration dans les sites Natura 2000 ?

Après avoir entrepris des actions de restauration dans un site Natura 2000, il est important de s'assurer que ces efforts ne seront pas réduits à néant par des activités humaines, des changements dans les politiques environnementales ou d'autres facteurs incompatibles avec la conservation de la biodiversité. Ainsi, la sécurisation des terrains restaurés peut impliquer la mise en place de réglementations spécifiques, l'acquisition de terrains par des organismes publics ou des associations de conservation ou l'engagement des parties prenantes locales. Cet atelier permettra d'explorer les différentes possibilités pour sécuriser les terrains restaurés, en mettant l'accent sur les meilleures pratiques et les défis rencontrés dans la mise en œuvre de ces mesures.



7/ Comment impliquer la profession agricole dans la restauration des milieux agro-pastoraux ?

Les milieux agro-pastoraux jouent un rôle multifonctionnel indispensable dans les sites Natura 2000, en tant que refuges pour la biodiversité et témoins d'une gestion traditionnelle et durable des terres. Leur conservation et leur restauration sont donc essentielles pour assurer la pérennité des écosystèmes qu'ils abritent et la viabilité des activités humaines qui en dépendent. En adoptant une approche collaborative et en impliquant activement la profession agricole, il est possible de restaurer efficacement les milieux agro-pastoraux dans les sites Natura 2000, tout en renforçant les liens entre conservation de la biodiversité et activités agricoles. Cet atelier aura pour objectif d'échanger des idées, des expériences et des bonnes pratiques pour impliquer efficacement les agriculteurs dans les actions de restauration, en privilégiant une approche partenariale et participative.

8/ Quels co-bénéfices de la restauration forestière pour la gestion sylvicole ?

Les forêts abritent une part importante et essentielle de notre biodiversité, dont de nombreuses espèces rares, spécialisées et menacées. Elles représentent également une ressource destinée à une utilisation durable qui offre des matières premières tels que le bois ainsi que de nombreux services écosystémiques et récréatifs. Un site Natura 2000 peut donc apporter de multiples avantages à la biodiversité et à la société. Cependant, sans un régime de gestion adéquat, ces avantages écosystémiques peuvent être compromis, impactant par la même occasion la conservation de la biodiversité. Cet atelier permettra d'échanger des retours d'expériences et des stratégies innovantes pour trouver un juste équilibre entre la restauration forestière et les activités économiques, en mettant l'accent sur la durabilité, la gestion intégrée des ressources et la collaboration multi-acteurs.





Plénières

Restitution des ateliers

La restauration de la nature dans les territoires - Partage d'expériences

- Nathalie Lallemand, Maire de Westhalten (68)
- Bruno Bessaguet, Maire de Moragne (17), Vice-Président de la communauté d'Agglomération Rochefort Océan

17H30

Clôture du congrès

- Philippe Gamen, Président délégué de la Fédération des Parcs naturels régionaux de France



Le buffet des terroirs Natura 2000

est un moment convivial où chaque participant est invité à apporter des spécialités de son territoire (sucrées, salées, boissons). Celles-ci pourront être déposées à l'accueil à votre arrivée. Un camion frigorifique sera disponible pour stocker les produits jusqu'à leur dégustation.



Herbert Müller / PNRBY A Andie

Info navettes

Les personnes arrivées en train au congrès seront prises en charge par autocar. Les autres participants devront se rendre sur les lieux de visites avec leur véhicule personnel. Des parkings sont aménagés au départ de chaque visite.

Pour les personnes ne participant pas aux sorties, une navette reliant le centre Azureva à la gare TGV de Remiremont, partira à 9h.



À partir de 8H **Visites de site**



Durée



Distance



Dénivelé



Difficulté

1/Plateau des mille étangs

Au départ d'Esmoulières, petit village du Plateau des 1000 étangs, au cœur du site Natura 2000 du même nom, la balade traverse une mosaïque de milieux naturels qui en font toute sa richesse écologique : prairies naturelles, cours d'eau, étangs, forêts et tourbières.

A travers cette campagne, ce parcours valorise la co-évolution de la biodiversité et des activités humaines sur le territoire au fil des époques et les enjeux à venir. Ce sera l'occasion d'aborder la gestion de l'eau au regard des usages, des espèces et des milieux qui en dépendent avec une présentation d'actions en faveur de la gestion durable des étangs et celle des bassins versants (MAEC...). Rencontre avec un territoire où l'ordinaire devient extra.



Mille étangs - PNRBV O. Claude



3H30



9,5 Km



+140 m



Facile

2/Autour du Grand Ballon

Le Grand Ballon est un îlot aux airs alpins, qui domine le massif des Vosges à 1424 m d'altitude. Ce site de 60 ha bénéficie, en plus de Natura 2000, d'une protection réglementaire via un arrêté de protection de biotope. Il abrite ainsi pas moins de 20 espèces végétales protégées.



Sur les sentiers balisés autour du sommet, vous découvrirez les landes subalpines, les choix de gestion réalisés, les partenariats avec le Club Vosgien, les agriculteurs, les communes et le Conservatoire d'espaces naturels d'Alsace, les suivis scientifiques réalisés, les MAE....mais également comment concilier accueil du public et préservation des landes.



2H30



5 Km



+150 m



Facile

3/ Hartmannswillerkopf (ou le massif du Vieil-Armand)

Le massif du Vieil-Armand (Hartmannswillerkopf) est un haut lieu d'intérêt historique et écologique. Après les violents combats qui s'y sont déroulés durant la guerre 14-18, la nature a repris ses droits avec des peuplements forestiers en libre évolution depuis plus d'un siècle. Les nombreux vestiges de la guerre constituent de nos jours des gîtes d'hibernation pour les chiroptères alors que les reliefs abrupts sont structurés par des promontoires rocheux et des éboulis sur lesquels se développent une flore particulière. La richesse faunistique et floristique du massif a justifié la désignation de 3 sites Natura 2000.



4H



4 Km



+300 m



Modéré





4/ Tourbière de Lispach

Le lac de Lispach fait partie des sites tourbeux les plus remarquables du Massif Vosgien : témoin du passé glaciaire, présence d'une faune et d'une flore spécifiques, paysage au caractère boréal.

Le site fait d'ailleurs l'objet de plusieurs classements : Espace Naturel Sensible, Natura 2000 (ZSC et ZPS) et Site Inscrit. La visite permettra d'aborder plusieurs points : le paysage, l'impact de l'Homme sur les milieux naturels, les tourbières et leurs évolutions face au changement climatique, les suivis scientifiques et la gestion de la fréquentation.



2H30



5.5 Km



+150 m



Modéré

5/ Ballon de Servance (limité à 25 personnes)

En plein cœur de la Réserve naturelle nationale des Ballons Comtois et situé dans le « Grand Site en projet » du Massif du Ballon d'Alsace, l'itinéraire vous invite à venir découvrir une biodiversité et des paysages remarquables.

Au départ du Ballon de Servance, haute chaume principale des sites Natura 2000 du secteur des Ballons comtois, cette visite sera l'occasion de présenter les travaux de restauration et de gestion pastorale de la chaume, les travaux en faveur des habitats ainsi que les forêts classées en réserve intégrale. Parmi les thèmes également abordés lors de cette visite : la gestion des fréquentations ainsi que la préservation et la mise en valeur des patrimoines.



3H



3.3 Km



+130 m



Facile



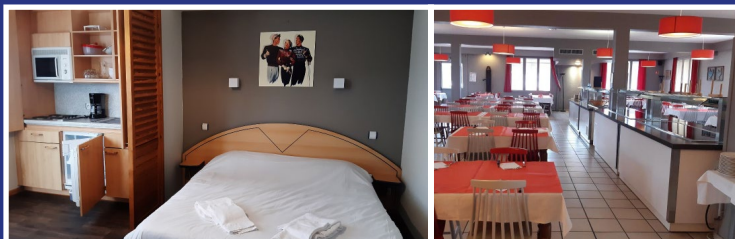


Pique-nique sur le site de visite

Fin des rencontres

- Retours prévus vers la gare TGV de Remiremont depuis les lieux de visites pour le train de 14H11 à destination de Paris Est.

INFOS PRATIQUES



 Centre de vacances Azureva
2 rue du Larcenaire, 88 540 Bussang

Les indispensables à glisser dans sa valise

Pour les visites de site du mercredi matin, des chaussures adaptées à la marche sont vivement conseillées, ainsi que chapeau et lunettes de soleil selon les conditions météo.

Pour limiter l'utilisation de plastiques à usage unique, une gourde réutilisable sera indispensable.

Sur les moments de temps libre, les participants pourront accéder à la piscine du centre Azureva. N'oubliez pas votre maillot de bain pour en profiter.

Dans les chambres, linge de toilette et draps seront fournis par le centre.

Un parking sera disponible pour les personnes venues en voiture.



Valorisation des publications

Un espace documentation sera proposé pour partager les publications des acteurs du réseau.

Les documents apportés par les participants pourront être déposés à l'accueil.

MINISTÈRE DE LA TRANSITION ÉCOLOGIQUE ET DE LA COHÉSION DES TERRITOIRES

Le Ministère de la transition écologique et de la cohésion des territoires est responsable de la mise en œuvre des directives « nature ». À ce titre, il procède à la désignation des sites, est autorité administrative des sites mixtes et marins et assure un accompagnement des Régions dans la gestion des sites terrestres. Il pilote également les évaluations des incidences Natura 2000.

L'État est en charge du déploiement des mesures agroenvironnementales et de l'agriculture biologique et assure un soutien financier auprès des exploitants agricoles dont les parcelles sont situées en site Natura 2000.

Le Ministère de la transition écologique est l'interlocuteur de la Commission européenne dans le cadre des exercices de rapportage et d'évaluation du réseau Natura 2000 et de gestion des contentieux.

RÉGION GRAND EST

La Région Grand Est exerce ses compétences dans divers domaines, notamment la mobilité, le développement économique, l'aménagement et le développement durable du territoire, la formation professionnelle, la culture, la santé et l'environnement.

Depuis le 1er janvier 2023, la Région Grand Est s'est vue attribuer des compétences de gestion du réseau Natura 2000 jusqu'alors dévolues à l'Etat. Les 228 sites Natura 2000 de la Région couvrent 11% de sa surface. Cette opportunité consolide les actions en faveur de la biodiversité du territoire, l'ancrage de la Région dans les territoires et vient étoffer la Stratégie Régionale pour la Biodiversité.



La mission inter-réseaux a pour objectif de fédérer et mobiliser le réseau national des élus Natura 2000.

CONTACT

Aurélié Philippeau
Coordinatrice inter-réseaux
Natura 2000 et territoires
aphilippeau@natura2000-territoires.fr
07 64 38 32 17

Fédération des Parcs naturels
régionaux de France
27 rue des petits hôtels
75 010 Paris

En partenariat avec :



Réerves
Naturelles
DE FRANCE



Avec le soutien de :



Réseau des
Grands Sites
de France