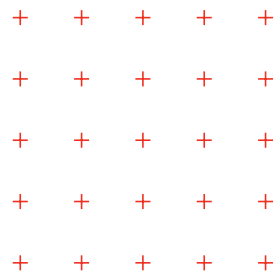


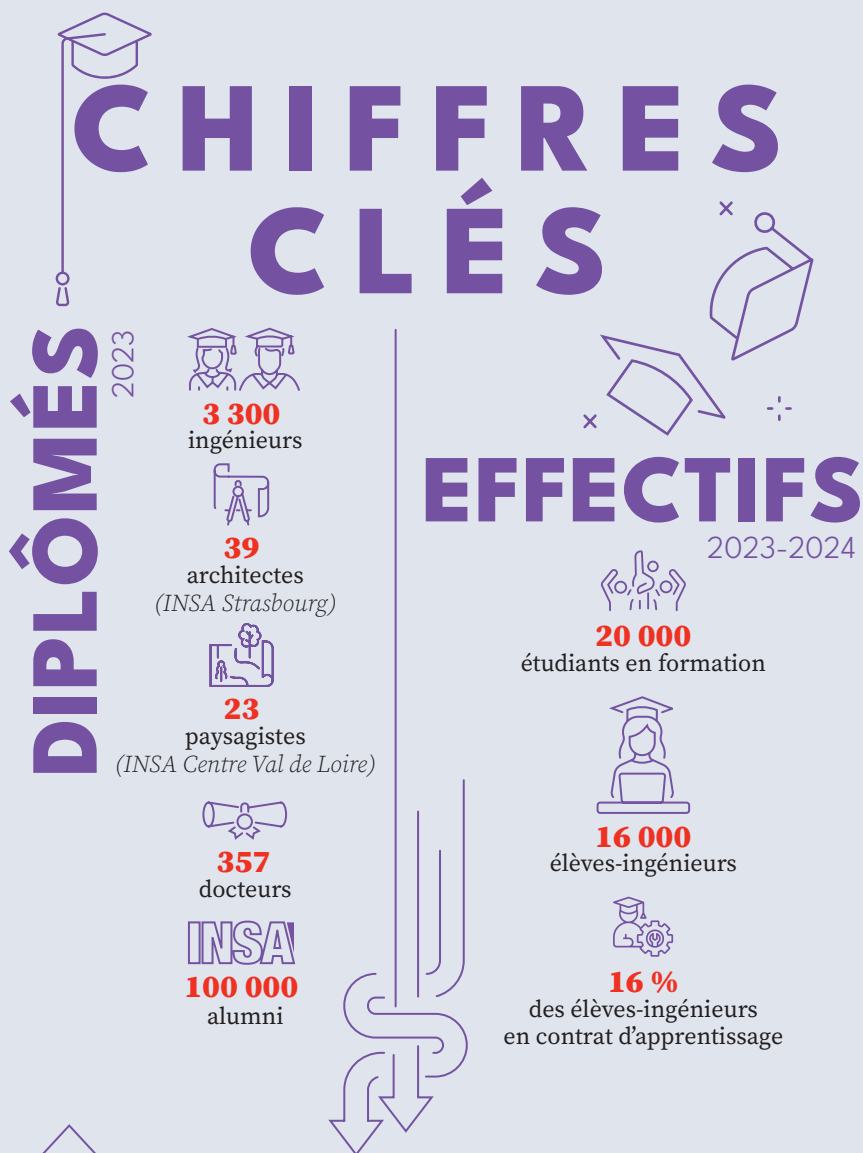


| CONSCIENCE
COLLECTIVE



RAPPORT DIVERSITÉS 2024





AVANT-PROPOS

En 2021, le Groupe INSA publiait le tome 1 de son Livre blanc consacré aux diversités et à l'ouverture sociale. Issu d'un ambitieux travail d'analyses statistiques et sociologiques, cet ouvrage posait le constat du décalage entre l'ambition sociale du Groupe et la réalité des promotions recrutées. Un an plus tard, le Groupe INSA poursuivait sa réflexion dans un nouveau tome, conçu comme un recueil de préconisations permettant aux écoles du Groupe INSA de confirmer leur engagement pour faire des diversités au sein de ses établissements une cause majeure.

Genre, diversité sociale, diversité territoriale, handicap : les diversités sont parties intégrantes du modèle INSA grâce à la clairvoyance de son cofondateur Gaston Berger. Au-delà de l'égalité des chances, valeur républicaine par excellence, l'accueil des diversités est une force pour penser le monde à venir. Il s'agit donc pour le Groupe INSA, non seulement de favoriser un accès aux études supérieures à des jeunes qui en sont a priori éloignés, mais également de remplir pleinement sa mission de formation d'ingénieurs humanistes, pluriels et attentifs aux autres et au monde.

En effet, pour appréhender les questions scientifiques ou sociétales, notre monde devra être beaucoup plus créatif et sortir des sentiers battus. Et quoi de mieux pour cela que de conjuguer les altérités ?

Ces problématiques occupent chaque jour les Centres Gaston Berger. Investis auprès d'élèves de collèges et de lycées, ils permettent à tous les profils atypiques, ou éloignés de l'enseignement supérieur, de rejoindre les écoles du Groupe INSA pour s'y épanouir et réussir leur scolarité.

L'objectif de ce document est donc de dresser un point d'étape sur l'évolution des diversités au sein des INSA et de donner des éléments factuels aux équipes pour orienter les travaux entrepris à la suite du Livre Blanc, pour continuer à être des écoles accueillantes, diverses et humanistes.●

Méthodologie :

Les données de ce document, sauf mention contraire, sont issues des dernières enquêtes de la Cti (Commission des titres d'ingénieurs) et de la CGE (Conférence des grandes écoles) ; des données presse de la Cdefi (Conférence des directeurs des écoles françaises d'ingénieurs) et d'enquêtes internes.

LES PRINCIPAUX ENSEIGNEMENTS

2023-2024



5,9 %

élèves-ingénieurs
déclarés en situation de handicap



39,7 %

de femmes parmi les élèves-ingénieurs
primo-entrants en première année
issus de filière générale (bac S)



6 %

d'élèves-ingénieurs
primo-entrants en première année
originaires de communes hors aire
d'attraction des villes (issus de bac S
ou bac général, en formation initiale)



28,8 %

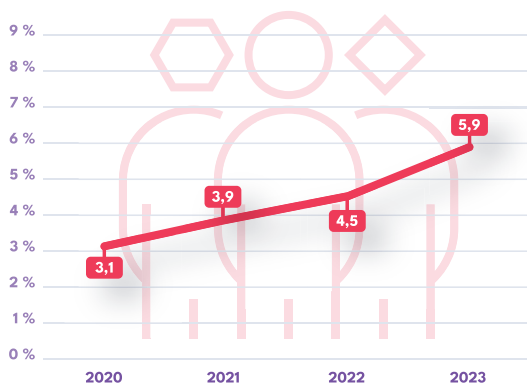
d'élèves-ingénieurs boursiers
toutes années d'études confondues
et de nationalité française
(dont échelons 5 à 7 : 6,2 %)



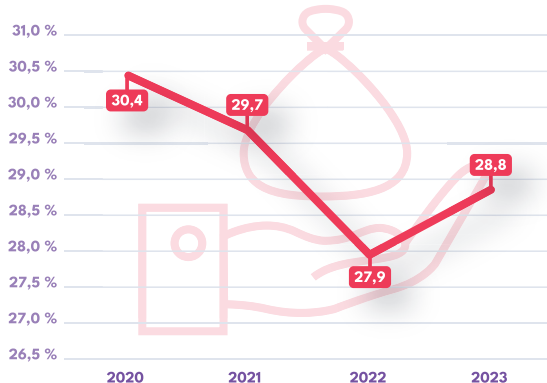
17,7 %

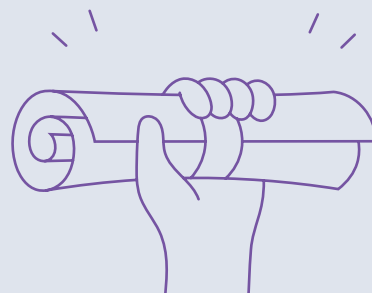
d'élèves-ingénieurs
de nationalité étrangère,
toutes années d'études confondues

TAUX D'ÉLÈVES INGÉNIEURS EN
SITUATION DE HANDICAP



TAUX DE BOURSIERS CROUS PARMI LES ÉLÈVES
INGÉNIEURS FISE* TOUTES ANNÉES CONFONDUES





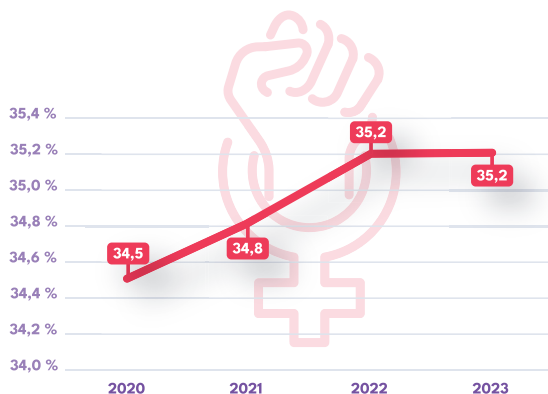
TAUX DE PASSAGE EN DEUXIÈME ANNÉE

83,6 %

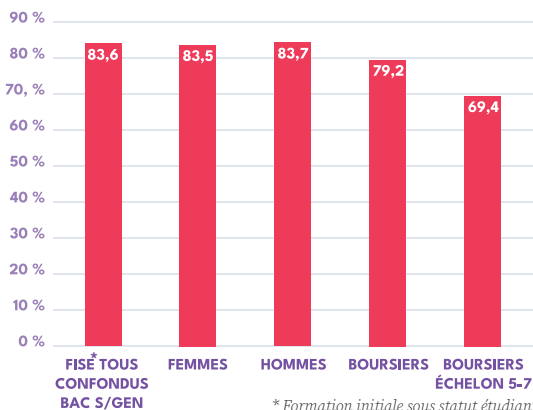
d'élèves-ingénieurs primo-entrants en 2022
passent en deuxième année en 2023
(toutes nationalités confondues,
titulaires d'un bac S ou général
tous INSA sauf INSA Hauts-de-France).

5

TAUX DE FEMMES PARMI LES ÉLÈVES INGÉNIEURS, TOUTES ANNÉES ET TOUTES FILIÈRES CONFONDUES



TAUX DE PASSAGE EN 2ÈME ANNÉE (2023) DES ÉLÈVES INGÉNIEURS PRIMO-ENTRANTS EN 1ÈRE ANNÉE



* Formation initiale sous statut étudiant

HANDICAP

UNE TRÈS FORTE HAUSSE DES SITUATIONS DÉCLARÉES

En 2022-2023, le taux d'élèves-ingénieurs en situation de handicap représentait, au niveau national, 2% des effectifs. Il était déjà de 4,5% dans les écoles du Groupe INSA.

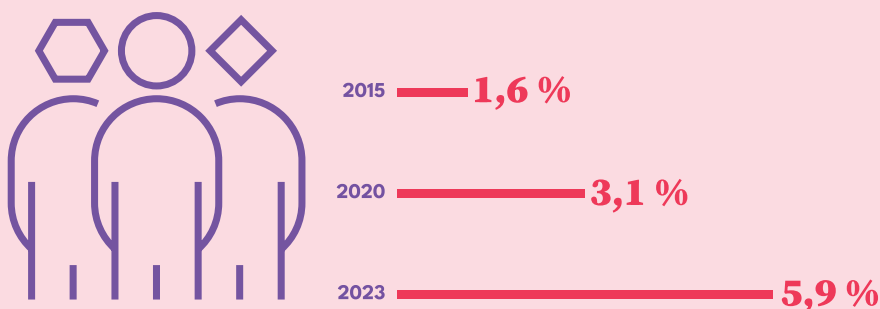
Ces dernières ont commencé dès 2016 à élaborer des schémas directeurs Handicap. Un des axes forts de ces schémas est de répondre aux besoins de chaque élève en situation de handicap à travers la mise en place d'un plan d'accompagnement adapté.

Un autre consiste à engager un travail de sensibilisation important pour mettre en place les conditions d'écoute et de bienveillance qui sont fondamentales pour que les étudiantes et étudiants osent se déclarer.

En effet, la question de la déclaration reste encore aujourd'hui une problématique majeure du sujet lors de la formation comme à l'entrée dans la vie professionnelle.

EN CHIFFRES

TAUX D'ÉLÈVES-INGÉNIEURS DÉCLARÉS EN SITUATION DE HANDICAP



FOCUS SUR LE LABEL HANDIMANAGEMENT

Depuis 2022, le Centre Gaston Berger de l'INSA Centre Val de Loire et sa Fondation mènent un vaste programme de formation Handimanagement avec l'association Companieros, à destination de ses étudiantes et étudiants.

Ce parcours, qui repose sur des pratiques immersives, aide à déconstruire les stéréotypes, évaluer les biais décisionnels et prendre conscience du poids des préjugés pour développer des compétences managériales inclusives.

En 2024, plus de 100 élèves-ingénieurs ont ainsi obtenu le label Handimanager, attestant de leur capacité à adapter leur future posture managériale pour intégrer au mieux les personnes en situation de handicap mental et/ou moteur.

Une initiative similaire est menée depuis 2024 à l'INSA Rouen Normandie, où 20 élèves ont pu suivre la formation. L'opération a été reconduite en 2025.

DIVERSITÉ DE GENRE

UNE MIXITÉ CROISSANTE, MAIS DES BIAIS DE GENRE
TOUJOURS PRÉSENTS

L'attention à la diversité de genre est au cœur des politiques du Groupe INSA. Avec des résultats dépassant la moyenne nationale des écoles d'ingénieurs (33,8 % dans les écoles du Groupe INSA contre 29,7 % en 2023-2024 au national sur le cycle ingénieur), ces efforts de longue haleine portent leurs fruits mais nécessitent une vigilance constante.

Les actions s'étendent de la candidature à la sortie de l'école, dans le cadre de schémas directeurs sur l'égalité de genre, révisés tous les trois ans. Face à l'évolution rapide des questions de genre, les politiques des INSA intègrent les problématiques émergentes, qu'il s'agisse de dépasser la dichotomie femme/homme ou de traiter les VSS (Violences Sexistes et Sexuelles).

Des cellules d'écoute ont été mises en place dans tous les établissements.

FOCUS SUR LES ÉTUDES ET APRÈS ?

Si la question de la féminisation des études paraît aujourd'hui assez bien cernée, ce sujet est largement interrogé au passage dans le monde professionnel.

C'est pourquoi le Groupe INSA, avec le soutien des fondations locales et de la Fondation INSA, engage une réflexion autour des questions de féminisation des métiers, avec ses partenaires mécènes, en s'intéressant aux problématiques genrées encore peu visibles et peu étudiées qui se jouent au moment du passage dans le monde professionnel.



EN CHIFFRES

PART DES FEMMES DANS NOS FORMATIONS D'INGÉNIEURS*

39,7 %

parmi les élèves-ingénieurs
primo-entrants en 1^{ère} année
(filière générale, bac S)

35,2 %

parmi l'ensemble
des élèves-ingénieurs
(toutes années confondues)



33,8 %

parmi les élèves
du cycle ingénieur
(années 3, 4 et 5)

29,7 %
MOYENNE NATIONALE
DES ÉCOLES
D'INGÉNIEURS
(HORS ÉCOLES UNIVERSITAIRES),
CYCLE INGÉNIEUR

*Données 2023-2024

DIVERSITÉ SOCIALE

UN SUJET QUI APPELLE DES RÉPONSES INNOVANTES
ET DE GRANDE AMPLEUR

En 2021 et 2022, l'écriture des deux tomes du Livre Blanc du Groupe INSA sur les diversités et l'ouverture sociale portait précisément du constat d'un net recul de la diversité sociale au sein de nos établissements, le taux d'élèves boursiers CROUS passant de 33% en 2015 à 30% en 2020.

Trois ans plus tard, même si les critères ont changé au niveau national, on observe un relatif tassement de la baisse du nombre de boursiers (29% en 2023) et même une légère augmentation des échelons 5 à 7, passant de 5,1% en 2020 à 6,2% en 2023. S'ils restent supérieurs à la moyenne nationale au sein des écoles d'ingénieurs, ces résultats n'en demeurent pas moins fragiles et inférieurs aux ambitions de nos établissements.

Ils constituent donc un axe primordial de mobilisation pour les années à venir.

FOCUS SUR LE PROJET HORIZON

C'est dans ce contexte que le Groupe INSA travaille sur le projet de création d'une voie de recrutement spécifique pour lycéennes et lycéens socialement moins favorisés.

Ce programme vise à proposer une préparation aux études supérieures et du renforcement scolaire en classes de première et de terminale auprès d'une cohorte d'élèves repérés pour leur potentiel en lien avec leurs enseignantes et enseignants.

Le principe est d'accompagner spécifiquement ces cohortes de lycéens et de lycéennes, en amont puis tout au long de leur cursus INSA, sur la base de leur aptitude à réussir des études supérieures, même si les résultats scolaires scientifiques sont parfois légèrement inférieurs à ceux des élèves ayant bénéficié de conditions plus favorables.

EN CHIFFRES



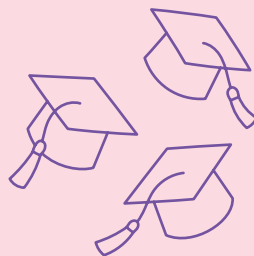
TAUX DE BOURSIERS CROUS PARMIS LES ÉLÈVES INGÉNIEURS*

28,8 %

de boursiers CROUS
de nationalité française
(toutes années d'études confondues)

6,2 %

de boursiers CROUS échelon 5 à 7,
de nationalité française et toutes
années d'études confondues.
(sauf INSA Hauts de France)



24,3 %

de boursiers CROUS
(années 3, 4, 5)
toutes nationalités confondues

22,3 %
MOYENNE NATIONALE
DES ÉCOLES
D'INGÉNIEURS
(CYCLE INGÉNIEUR
TOUTES NATIONALITÉS CONFONDUES)

DIVERSITÉ TERRITORIALE

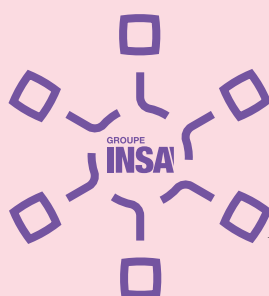
LUTTER CONTRE L'ASSIGNATION GÉOGRAPHIQUE

Les modalités de recrutement mises en place par les INSA dans le cadre de Parcoursup favorisent la diversité territoriale. Toutefois, cela n'est pas suffisant pour lutter contre le manque d'information et le phénomène d'autocensure que l'on retrouve plus majoritairement dans certains territoires éloignés, ruraux ou ultramarins.

C'est la raison pour laquelle les INSA ont mis en place des actions concrètes auprès d'élèves de collèges et de lycées, issus de ces territoires, en appui notamment du dispositif des Cordées de la réussite, pour lutter contre ce type d'inégalités d'accès à l'enseignement supérieur d'excellence.

L'objectif visé est de permettre à tous les étudiants talentueux de poursuivre des études en école d'ingénieurs, quel que soit leur contexte géographique initial.

EN CHIFFRES



PROVENANCE DES ÉLÈVES-INGÉNIEURS PRIMO-ENTRANTS EN PREMIÈRE ANNÉE*

42 %

Originaires d'aires de + de 700 000 habitants

En France, la population vivant dans ces aires représente 39,6 % (INSEE, 2021)

6 %

Originaires de communes hors attraction des villes

En France, la population vivant dans ces communes représente 6,6 % (INSEE, 2021)

16 %

De nationalité étrangère

**Données 2023-2024*

FOCUS SUR L'ACCOMPAGNEMENT DES ÉLÈVES ISSUS DES DROM

Afin de prévenir l'impact de l'éloignement géographique et familial et d'améliorer la réussite des études en première année, les INSA ont mis en place un dispositif d'accompagnement des élèves issus des Départements et Régions d'Outre Mer.

Ce dispositif a été renforcé depuis deux ans et généralisé à tous les INSA, selon des modalités de déploiement propres. Il peut comprendre des écoles d'été, du mentorat d'ingénieur.e dispensé par les élèves, du tutorat ainsi que des aides financières attribuées sur critères sociaux.

À ce jour, ce sont plus de 500 élèves originaires des DROM qui ont pu en bénéficier.

TAUX DE PASSAGE EN DEUXIÈME ANNÉE

ACCOMPAGNER LES ÉTUDIANTES ET ÉTUDIANTS DANS LEUR RÉUSSITE ACADÉMIQUE

Le premier tome du Livre Blanc du Groupe INSA a mis en lumière les moindres présence et réussite des étudiantes et étudiants issus de familles aux revenus modestes en première année.

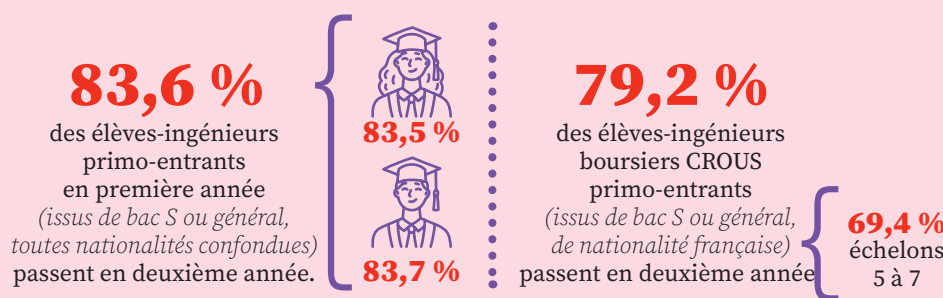
Entre 2017 et 2019, l'écart du taux de passage en deuxième année entre les boursiers CROUS échelons 5 à 7 et l'ensemble de la promotion s'était réduit, mais restait de 7 points. La pandémie a amplifié les inégalités : en 2021, le taux de réussite des boursiers CROUS échelons 5 à 7 était de 26 points inférieur au taux de réussite global, et bien qu'il ait progressé en 2022, il demeure en retrait.

Ces constats soulignent l'importance d'un accompagnement tout au long du cursus : accès à un logement, bourses adaptées, outils informatiques, soins, soutien social et professionnel (découverte de l'ingénierie, stages, insertion professionnelle).

Ces actions sont essentielles pour garantir leur réussite.

EN CHIFFRES

TAUX DE PASSAGE EN DEUXIÈME ANNÉE DE FORMATION INGÉNIEUR*



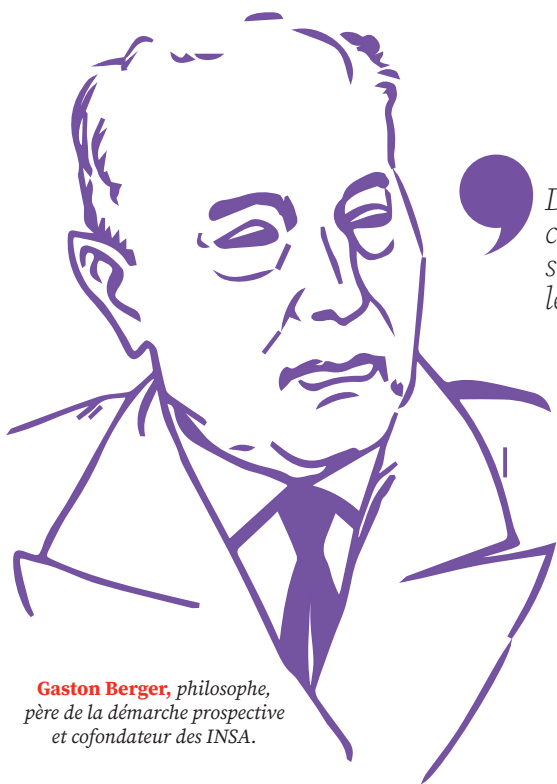
*Données 2023-2024

FOCUS SUR

UN DISPOSITIF D'AIDE À LA RÉUSSITE À PLUSIEURS DIMENSIONS

Les chiffres démontrent un taux de passage en deuxième année des élèves boursiers inférieur à celui des non boursiers. Fort de ce constat, chaque INSA a mis en place une série de mesures pour couvrir les différents champs de préoccupation des élèves issus des diversités : écoles d'été préparatoires à la rentrée pour apprivoiser son nouvel environnement, découverte des méthodes de travail et amorçage de la création d'un réseau.

Tout au long de l'année, les INSA proposent par ailleurs des cours de méthodologie pour "apprendre à apprendre", des séances de tutorats entre pairs, des systèmes de professeurs référents, des "dispositifs réussite" d'accompagnement individualisé, des mentorats d'entreprise et des bourses de vie ou d'équipement via l'accompagnement des fondations et de leurs mécènes.



Gaston Berger, philosophe,
père de la démarche prospective
et cofondateur des INSA.

« Démocratiser l'enseignement,
c'est préparer chacun à accéder,
selon ses aptitudes, à la place où il sera
le plus heureux et le plus utile à la société. »



DIRECTEUR DE LA PUBLICATION

Mourad Boukhalfa, président du Groupe INSA,
directeur de l'INSA Rouen Normandie

VICE-PRÉSIDENT ENJEUX SOCIÉTAUX

Armel de la Bourdonnaye,
directeur de l'INSA Hauts-de-France

PRODUCTION DES ANALYSES

Comité de Pilotage Institut Gaston Berger (IGB):
Violaine Roussier Michon
Cécile Prevost
Gaëlle Morandi
Anne-Pascale Maquinghen
Maud Guezo
Nathalie Gartiser
Pascale Gibert
Lucie Baudou

PRODUCTION DES DONNÉES

Arnaud Trollé
Jeanne Levavasseur
Avec l'aide des Référentes et Référents données des sept INSA.

RÉALISATION GRAPHIQUE

Nicolas Reytet

SUIVI DE PROJET

Service communication Groupe INSA



Consulter le Tome 1



Consulter le Tome 2





GROUPE
INSA



En savoir plus :
www.groupe-insa.fr


**RÉPUBLIQUE
FRANÇAISE**
*Liberté
Égalité
Fraternité*

Cti
Commission
des Titres d'Ingénieur

ECIU
university